

Nowy Duninów, dnia 06.07.2009 r.

Nasz znak: RG 7330/3/09

DECYZJA Nr 3 /2009

o ustaleniu lokalizacji inwestycji celu publicznego

Stosownie do art. 104 ustawy z dnia 14 czerwca 1960 r. – Kodeks postępowania administracyjnego (tekst jednolity z 2000 r. Dz. U. Nr 98 poz. 1071 z późn. zm.) i art. 50 ust. 1, art. 52, art. 54 i art. 56 ustawy z dnia 27 marca 2003 r. o planowaniu i zagospodarowaniu przestrzennym (Dz. U. Nr 80 poz. 717 z późn. zm.) - po rozpatrzeniu wniosku firmy **TOSSA Przedsiębiorstwo Projektowo – Usługowe z siedzibą ul. Krośniewicka nr 4c – 09-500 Gostynin, działającej w imieniu i na rzecz Gminy Nowy Duninów - z dnia 14.05.2009 r. - o wydanie decyzji o ustaleniu lokalizacji inwestycji celu publicznego dla inwestycji polegającej na przebudowie drogi gminnej**

– na działkach nr ewid. 157/2 i 314 w m. Lipianki

u s t a l a m

poniższe warunki zabudowy terenu:

1. Rodzaj inwestycji:

Przebudowa odcinka drogi gminnej nr 25

- na działkach nr nr 157/2 i 314 w m. Lipianki gm. Nowy Duninów.

2. Ustalenia dot. wymagań i warunków kształtowania ład przestrzennego:

2.1 Inwestycja w zakresie przebudowy drogi będzie realizowana wg trasy wskazanej na załącznikach do niniejszej decyzji., jest to odcinek drogi dojazdowej gminnej nr 25. Przedsięwzięcie będzie realizowane w istniejących liniach rozgraniczających drogi.

Na wnioskowanym terenie nie obowiązuje miejscowy plan zagospodarowania przestrzennego oraz nie był przeznaczony do realizacji inwestycji celu publicznego w zakresie zadań rządowych albo samorządowych województwa i powiatu w planie miejscowym gminy, który utracił ważność z dniem 01 stycznia 2004 r.

2.2 Ustala się parametry przebudowywanej drogi:

- droga gminna, klasa drogi dojazdowa; długość około 0,72 km,
- szerokość drogi w liniach rozgraniczających - wg stanu istniejącego,
- nawierzchnia utwardzona,
- odwodnienie nawierzchni drogi do rowów przydrożnych po ich uprzednim odtworzeniu.

2.3 Ustala się realizację utwardzonych zjazdów na działki przyległe wraz z przepustami.

2.4 Obowiązuje zasada, że przebudowa drogi nie może naruszyć interesów właścicieli gruntów przyległych do terenu, na którym realizowane będzie przedsięwzięcie.

3. Warunki wynikające z przepisów szczególnych:

3.1 Projekt zagospodarowania terenu należy sporządzić na kopii aktualnej mapy zasadniczej.

Podstawa prawna: § 4 ust. 1 Rozporządzenie Ministra Gospodarki Przestrzennej i Budownictwa z 21 lutego 1995 r. w sprawie rodzaju i zakresu opracowań geodezyjno-kartograficznych oraz czynności geodezyjnych obowiązujących w budownictwie (Dz. U. Nr 25 poz. 133)

3.2 Obiekty budowlane należy projektować zgodnie z obowiązującymi przepisami, w tym techniczno-budowlanymi oraz zasadami wiedzy technicznej.

Podstawa prawna: ustawa z dnia 21 marca 1985 r. o drogach publicznych (jedn. tekst Dz. U. Nr poz. 838 z 2000 r. z późn. zm.), Rozporządzenie Ministra Transportu i Gospodarki Morskiej z dnia 02 marca 1999 r. w sprawie warunków technicznych, jakim powinny odpowiadać drogi publiczne i ich usytuowanie (Dz. U. Nr 43 poz. 430)

3.3 Na lokalizowanie w pasie drogowym obiektów budowlanych /zjazdy/ należy uzyskać zgodę zarządcy drogi. Obiekty należy projektować zgodnie z obowiązującymi przepisami, w tym techniczno-budowlanymi oraz zasadami wiedzy technicznej.

Podstawa prawna: art. 39 ust.3 ustawy z dnia 21 marca 1985r. o drogach publicznych (tekst jednolity Dz. U. z 2004r. Nr 204 poz. 2086 z późn. zm.), art. 5 ustawy z dnia 7 lipca 1994 r. Prawo budowlane (tekst jednolity Dz. U. Nr 207 poz. 2016 z 2003r. z późn. zm.), Rozporządzenie Ministra Transportu i Gospodarki Morskiej z dnia 2 marca 1989r. W sprawie warunków technicznych jakim powinny odpowiadać drogi publiczne i ich usytuowanie (Dz. U. Nr 43 poz. 430 z późn. zm.)

3.4 Po zakończeniu budowy należy sporządzić geodezyjną inwentaryzację obiektów.

Podstawa prawna: §17Rozporządzenia wymienionego w pkt 3.1 decyzji.

4. Warunki obsługi w zakresie infrastruktury technicznej i komunikacji:

4.1 Zasilanie w energię elektryczną - stosownie do potrzeb przedsięwzięcia na podstawie uzgodnionych warunków z Koncernem Energetycznym ENERGA S.A. – Rejon Energetyczny w Sierpcu 09-200 Sierpc, ul. Wł. Reymonta nr 57 / ewentualne oświetlenie drogi/.

Podstawa prawna: ustawa z dnia 10 kwietnia 1997 r. – Prawo energetyczne (jedn. tekst Dz U. Nr 89 z 2006 r. poz. 625.) oraz Rozporządzenie Ministra Gospodarki z dnia 25 września 2000 r. w sprawie szczegółowych warunków przyłączenia podmiotów do sieci elektroenergetycznych, obrotu energią elektryczną, świadczenia usług przesyłowych, ruchu sieciowego i eksploatacji sieci oraz standardów jakościowych obsługi odbiorców (Dz. U. Nr 85 poz. 957).

5. Wymagania dotyczące ochrony środowiska i interesu osób trzecich:

5.1 Obowiązuje w szczególności:

- a) zapewnienie dostępu do drogi publicznej,
- b) ochrona przed pozbawieniem możliwości korzystania z wody, kanalizacji, energii elektrycznej oraz ze środków łączności a także ochrona przed pozbawieniem dopływu światła dziennego do pomieszczeń przeznaczonych na pobyt ludzi,
- c) ochronę przed uciążliwościami powodowanymi przez hałas, wibrację, zakłócenia elektryczne, promieniowanie oraz ochronę przed zanieczyszczeniami powietrza, wody i gleby.

Podstawa prawna: art. 5 ust. 2 ustawy z dnia 7 lipca 1994 r. Prawo budowlane (tekst jednolity Dz. U. Nr 156 poz. 1118 z 2006 r. z późn. zm.).

5.2 W trakcie realizacji inwestycji obowiązuje ochrona powierzchni ziemi, a w szczególności utrzymanie jakości gleby i ziemi i ograniczenie zmian naturalnego ukształtowania terenu przyległego

Podstawa prawna: art. 101 ustawy z dnia 27 kwietnia 2001 r. Prawo ochrony środowiska (Dz. U. z 2008 r. Nr 25 poz. 150 z późn. zm.).

Postępowanie w sprawie oceny oddziaływania na środowisko przeprowadza się w oparciu o przepisy ustawy - Prawo Ochrony Środowiska i ustawy - udostępnianiu informacji o środowisku i jego ochronie, udziale społeczeństwa w ochronie środowiska oraz o ocenach oddziaływania na środowisko. Dla przedmiotowej inwestycji została wydana przez Wójta Gminy Nowy Duninów w dniu 08.06.2009r. decyzja nr 2/2009 o środowiskowych uwarunkowaniach . Należy zachować warunki określone w/w decyzji.

Podstawa prawna: Rozporządzenie Rady Ministrów z dnia 09 listopada 2004 r. w sprawie określenia rodzajów przedsięwzięć mogących znacząco oddziaływać na środowisko oraz szczegółowych uwarunkowań związanych z kwalifikowaniem przedsięwzięć do sporządzenia raportu o oddziaływaniu na środowisko (Dz. U. Nr 257 poz. 2573 z późn. zm.), oraz ustawa z dnia 27 kwietnia 2001r. Prawo ochrony środowiska (tekst jedn. Dz. U.z 2008 Nr 25, poz150 z późn. zm..) oraz ustawa z dnia 3 października 2008r. o udostępnianiu informacji o środowisku i jego ochronie, udziale społeczeństwa w ochronie środowiska oraz o ocenach oddziaływania na środowisko (Dz. U. nr 199 poz. 1227).

5.3 Tereny, na których będzie realizowana inwestycja położone są w granicach otuliny Gostynińsko - Włocławskiego Parku Krajobrazowego.

Podstawa prawna: Uchwała Nr XIX/70/79 Wojewódzkich Rad Narodowych w Płocku i Włocławku z dnia 5 kwietnia 1979 r. w sprawie utworzenia „Gostynińsko-Włocławskiego Parku Krajobrazowego”.

6. Warunki wynikające z uzgodnień stosownie do art. 60 i art. 53 ust. 4 ustawy z dnia 27 marca 2003 r. o planowaniu i zagospodarowaniu przestrzennym (Dz. U. Nr 80 poz. 717 z późn. zm.):

6.1 Z Regionalnym Dyrektorem Ochrony Środowiska - organ nie wypowiedział się w terminie ustawowym /wystąpienie o uzgodnienie projektu decyzji z dnia 09.06.2009r./

6.2. Z Wojewódzkim Zarządem Melioracji i Urządzeń Wodnych – postanowienie Nr WZMiUW.IP/GO-0231/105/09 z dnia 15.06.2009r.

7. Linie rozgraniczające teren inwestycji:

Linie rozgraniczające teren inwestycji tj. trasę drogi oznaczono na dwu mapach sytuacyjno-wysokościowych w skali 1:1000 – m. Lipianki, linią koloru czerwonego i literami A – B, B' - C ; Zał. Nr 1 i 2

Uzasadnienie

Firma TOSSA Przedsiębiorstwo Projektowo – Usługowe z siedzibą ul. Krośniewicka nr 4c – 09-500 Gostynin, działająca w imieniu i na rzecz Gminy Nowy Duninów wystąpiła z wnioskiem z dnia 14.05.2009 r. – do Urzędu Gminy Nowy Duninów o wydanie decyzji o ustaleniu lokalizacji inwestycji celu publicznego dla inwestycji polegającej na przebudowie drogi gminnej – na działkach nr ewid. 157/2 i 314 w m. Lipianki

Teren objęty warunkami ustalonymi w nin. decyzji jest położony poza granicami obowiązujących miejscowych planów zagospodarowania przestrzennego. Przedsięwzięcie polegać będzie na przebudowie drogi gminnej w granicach istniejących linii rozgraniczających - klasa drogi: dojazdowa. Realizowana będzie nawierzchnia utwardzona, odtworzone zostaną rowy przydrożne w celu odprowadzenia wód deszczowych z nawierzchni drogi. Na działki przyległe będą wykonane zjazdy żwirowe wraz z przepustami.

Planowana inwestycja polepszy warunki komunikacyjne w obszarze obsługującym zabudowę zagrodową, mieszkaniową i letniskową. Zgodnie z obowiązującymi przepisami na przedsięwzięcia została wydana przez Wójta Gminy Nowy Duninów w dniu 08.06.2009r. decyzja nr RG 7616/2/09 o środowiskowych uwarunkowaniach. Należy zachować warunki określone w/w decyzji.

Działki nr nr ewid. 157/2 i 314 /drogi/, są własnością Gminy Nowy Duninów co zostało potwierdzone wypisem z rejestru gruntów z dnia 27.04.2009r.

Postępowanie w sprawie wydania nin. decyzji zostało wszczęte w dniu 15.05.2009r. Właściciele przyległych działek gruntu, na których realizowana będzie przebudowa drogi i do których realizowane będą zjazdy zostali powiadomieni.

Zgodnie z art. 50 i 51 w związku z art. 4 ustawy z dnia 27 marca 2003 r. o planowaniu i zagospodarowaniu przestrzennym (Dz. U. Nr 80 poz. 717 z późn. zm.) „sposób zagospodarowania i warunki zabudowy terenu” w odniesieniu do „lokalizacji inwestycji celu publicznego ustala się w drodze decyzji o lokalizacji celu publicznego”.

Wniosek firmy TOSSA Przedsiębiorstwo Projektowo – Usługowe o ustalenie warunków przebudowy drogi gminnej, spełnia przesłanki prawne do wydania decyzji o ustaleniu lokalizacji celu publicznego.

Wobec powyższego orzeczono jak w sentencji.

Pouczenie

1. Decyzja o ustaleniu lokalizacji celu publicznego ma charakter przygotowawczy dla postępowania w sprawie o wydanie decyzji udzielającej pozwolenia na budowę i nie upoważnia do rozpoczęcia robót budowlanych. Stosownie do art. 28, art. 33 ust. 2 oraz art. 34 ustawy z dnia 7 lipca 1994 r. - Prawo Budowlane (tekst jednolity Dz. U. z 2006 r. Nr 156 poz. 1118 z późn. zm.); roboty budowlane na wskazanym terenie można rozpocząć na podstawie ostatecznej decyzji o pozwoleniu na budowę. Z wnioskiem o pozwolenie na budowę należy wystąpić do Starosty Powiatowego w Płocku, dołączając dokumenty określone w art. 33 ustawy - Prawo Budowlane.
2. Niniejsza decyzja o ustaleniu lokalizacji celu publicznego nie rodzi praw do terenu oraz nie narusza prawa własności i uprawnień osób trzecich.
3. Wnioskodawcy, który nie uzyskał prawa do terenu nie przysługuje roszczenie o zwrot kosztów poniesionych w związku z otrzymaną decyzją o ustaleniu lokalizacji celu publicznego

4. Od niniejszej decyzji służy stronom odwołanie do Samorządowego Kolegium Odwoławczego w Płocku za moim pośrednictwem w ciągu 14 dni od daty jej doręczenia. Zgodnie z art. 53 ust. 6 ustawy z dnia 28 marca 2003 r. o planowaniu i zagospodarowaniu przestrzennym (Dz. U. z 2003 r. nr 80 poz. 717 z późn. zm.), odwołanie od decyzji powinno zawierać zarzuty odnoszące się do decyzji, określać istotę i zakres żądania będącego przedmiotem odwołania oraz wskazywać dowody uzasadniające to żądanie.

Załączniki:

- mapy sytuacyjno-wysokościowe w skali 1:1000 z trasą drogi – Zał. Nr 1 i Zał. Nr 2,
- mapa w skali 1:100 000 /orientacja/.

Otrzymują:

1. TOSSA Przedsiębiorstwo Projektowo – Usługowe, ul. Krośniewicka nr 4c, 09-500 Gostynin,
2. Właściciele działek sąsiednich nr nr ewid. 314, 332, 515, 334, 297, 298, 330
 - Zarząd Dróg Powiatowych w Płocku, ul. Bielska 59
 - Starosta Płocki
 - Państwowe Gospodarstwo Leśne Lasy Państwowe Nadleśnictwo Gostynin, ul. Bierzewicka 55
 - Państwo Stanisław i Krystyna Wałęsa zam. Miałków
 - Państwo Teresa i Bolesław Michalscy zam. Lipianki 78
 - Pan Henryk Augustyniak zam. Lipianki 23
 - Pani Jadwiga Świtek zam. Lipianki 25
3. Starostwo Powiatowe w Płocku - 09-400 Płock, ul. Bielska nr 59
4. Urząd Gminy Nowy Duninów - a/a.


WÓJT
Mirosław Krystiak

Decyzja jest *promocna*

Nowy Duninów, data *30.07.2009*

Projekt decyzji opracowała:

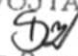
mgr Barbara Piosik

uprawnienia urbanistyczne nr 851/89

wpis do Okręgowej Izby Urbanistycznej w Warszawie nr WA-156



Z up. WÓJTA GMINY


Teresa Szymańska
Sekretarz Gminy

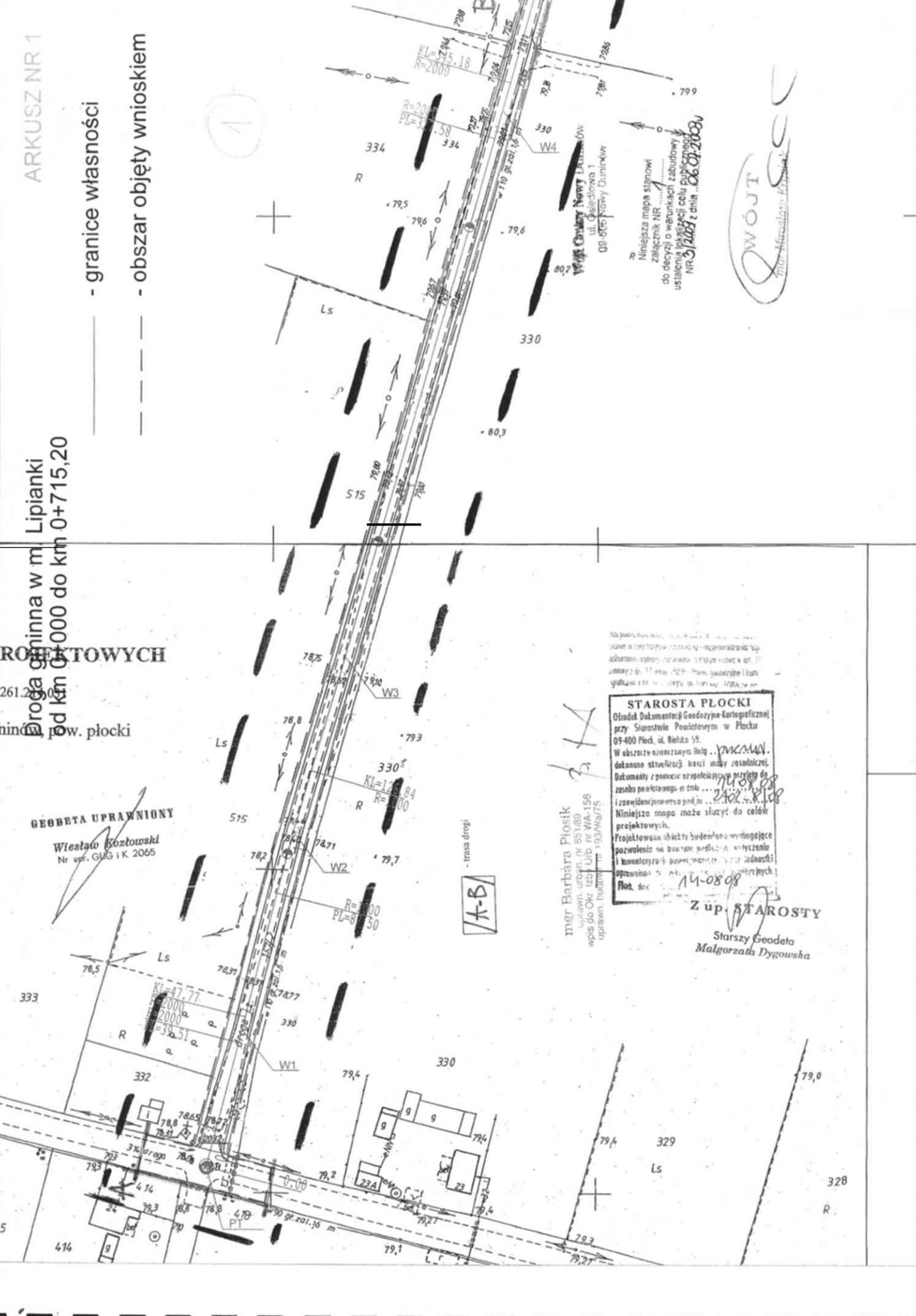
Droga gminna w m. Lipianki
od km 0+000 do km 0+715,20

- granice własności
- obszar objęty wnioskiem

ROZKREŚLONYCH

261.290,00
miejscowość pow. płocki

GEODETA UPRAWNIONY
Wiesław Kozłowski
Nr upr. GUG I K 2065

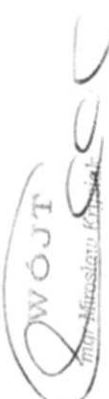


Województwo Nowy Duchów
ul. Górska 1
08-565 Nowy Duchów

STAROSTA PŁOCKI
Ośrodek Dokumentacji Geodezyjno-Kartograficznej
przy Starostwie Powiatowym w Płocku
09-400 Płock, ul. Bielka 55.
W obszarze oznaczonym jako...
dokonano aktualizacji i nowi inżynierzy
dokumentacji z pomocą urzędników powiatu do
zestawu powiatowego urzędu...
i z uwzględnieniem podzi...
Niniejsza mapa może służyć do celów
projektowych.
Projektowane obiekty budowlane wymagające
pozwolenia na budowę przedłożone w trybie
i inwentaryzacji powiatowej...
opracował: ...
Płock, dec. 14-08-08

mgr Barbara Płosik
Lubuski urząd, nr 851/89
wpis do Okr. Izby Urb. nr WA-156
uprawn. budowl. 193/Ma/75

Z up. STAROSTY
Starszy Geodeta
Małgorzata Dygowska



Nowy Duninów, dn. 08.06.2009r.

RG 7616/2/09

DECYZJA Nr 2/2009 o środowiskowych uwarunkowaniach

Na podstawie art. 71 ust.2, art. 75 ust. 1 pkt.4 oraz art. 82, art. 84 i 85 ustawy z dnia 03 października 2008r. o udostępnianiu informacji o środowisku oraz o ocenach oddziaływania na środowisko /Dz.U. Nr 199, poz. 1227/, a także § 3 ust.1 pkt.56 i § 5 rozporządzenia Rady Ministrów z dnia 9 listopada 2004r. w sprawie określenia rodzajów przedsięwzięć mogących znacząco oddziaływać na środowisko oraz szczegółowych uwarunkowań związanych z kwalifikowaniem przedsięwzięcia do sporządzenia raportu o oddziaływaniu na środowisko /Dz.U. Nr 257 poz. 2573 ze zm./, w związku z art. 104 ustawy z dnia 14 czerwca 1960r. Kodeks postępowania administracyjnego / tj.Dz.U. z 200r Nr 98, poz. 1071 z późn.zm./ **po rozpatrzeniu wniosku Przedsiębiorstwa Projektowo-Usługowego „TOSSA” ul. Krośniewicka 4c 09-500 Gostynin** działającego w imieniu i na rzecz gminy Nowy Duninów z dnia 11.05.2009r. /data wpływu do tut. Urzędu Gminy 14.05.2009r./ o wydanie decyzji o środowiskowych uwarunkowaniach dla przedsięwzięcia pn. **przebudowa drogi gminnej w m. Lipianki od km 0+000 do km 0+715,20 o długości 0,715 km, dz. nr ewid. 157/2, 314 obręb Lipianki, gm. Nowy Duninów**

o r z e k a m

1. brak potrzeby przeprowadzenia oceny oddziaływania przedsięwzięcia na środowisko,
2. określić środowiskowe uwarunkowania pn. przebudowa drogi gminnej w m. Lipianki od km 0+000 do km 0+715,20 o długości 0,715 km, dz. nr ewid. 157/2, 314 obręb Lipianki, gm. Nowy Duninów.

Warunki są następujące:

1. Rodzaj przedsięwzięcia - „przebudowa drogi gminnej w m. Lipianki”.
2. Miejsce realizacji przedsięwzięcia -
Przebudowa drogi gminnej w m. Lipianki od km 0+000 do km 0+715,20 dł. 0,715 km, działki ewid. nr 157/2, 314 obręb Lipianki, gmina Nowy Duninów.
3. Warunki wykorzystania terenu:
 - 3.1.W fazie realizacji przedsięwzięcia:
 - 3.1.1.W celu ograniczenia emisji zanieczyszczeń do powietrza oraz hałasu wygaszać silniki urządzeń w czasie, kiedy nie występuje konieczność ich eksploatacji,

- 3.1.2. Ograniczyć roboty budowlane do pasa drogowego
- 3.1.3. Odpady wytwarzane w trakcie realizacji przedsięwzięcia przekazać uprawnionym odbiorcom do odzysku lub unieszkodliwiania.
- 3.1.4. W razie konieczności usunięcia drzew i krzewów , uzyskać zezwolenie właściwego organu na ich usunięcie oraz wykonać określoną przez ten organ kompensację przyrodniczą.
- 3.1.5. Zaplecze budowlane zlokalizować z dala od budynków chronionych akustycznie / budynków mieszkalnych /.
- 3.1.6. Prace ziemne oraz inne prace związane z wykorzystaniem sprzętu mechanicznego lub urządzeń technicznych, gdy będą prowadzone w obrębie brył korzeniowych drzew lub krzewów wykonać w sposób najmniej szkodzący drzewom lub krzewom.

3.2. W fazie realizacji instalacji:

- 3.2.1 Wody opadowe odprowadzać do istniejących rowów przydrożnych.

4. Wymagania dotyczące ochrony środowiska konieczne do uwzględnienia w projekcie budowlanym

- 4.1. Zaprojektować taką organizację robót budowlanych, aby nie powodować nadmiernych uciążliwości dla środowiska /hałas, emisja do powietrza, odpady, itp./,
- 4.2. Zaprojektować gospodarkę odpadami powstającymi w wyniku realizacji przedsięwzięcia, określić ich ilość, rodzaj i sposób gospodarowania.
- 4.3. Zaprojektować kompensację przyrodniczą w ilości 8 szt drzew na terenie położonym najbliżej miejsca usunięcia.

5. Wymogi w zakresie przeciwdziałania skutkom awarii przemysłowych.

- nie dotyczy.

6. Wymogi w zakresie transgranicznego oddziaływania na środowisko.

- nie dotyczy.

7. Obowiązki nakładane na wnioskodawcę.

W celu zminimalizowania uciążliwości dla środowiska na inwestora nałożono szereg obowiązków koniecznych do uwzględnienia w trakcie realizacji przedsięwzięcia, w fazie eksploatacji oraz przez projektantów przy opracowaniu projektu budowlanego.

Przypomina się, iż zgodnie z ustawą z dnia 27 kwietnia 2001r. o odpadach firma wykonująca prace budowlane zobowiązana jest na 30 dni przed rozpoczęciem prac przedłużyć Staroście Płockiemu informację o wytwarzanych odpadach oraz o sposobie gospodarowania wytwarzanymi odpadami.

8. Okres ważności decyzji.

Decyzja środowiskowa będzie ważna przez okres czterech lat od daty jej uprawomocnienia.

UZASADNIENIE

Przedsiębiorstwo Projektowo-Usługowe „TOSSA” ul. Krośniewicka 4c 09-500 Gostynin działające w imieniu i na rzecz gminy Nowy Duninów wnioskiem z dnia 11.05.2009r. /data wpływu do tut. Urzędu Gminy 14.05.2009r./ wystąpiło o wydanie decyzji o środowiskowych uwarunkowaniach dla przedsięwzięcia pn. przebudowa drogi gminnej w m. Lipianki od km 0+000 do km 0+715,20 o długości 0,715 km , dz. nr ewid. 157/2 , 314 obręb Lipianki , gm. Nowy Duninów

Wójt Gminy Nowy Duninów w dniu 18.05.2009r. nr sprawy RG 7616/2/09 wystąpił do Starosty Płockiego i Państwowego Powiatowego Inspektora Sanitarnego o wydanie opinii co do potrzeby przeprowadzenia oceny oddziaływania na środowisko przedsięwzięcia pn. przebudowa drogi gminnej w m. Lipianki od km 0+000 do km 0+715,20 o długości 0,715 km , dz. nr ewid. 157/2 , 314 obręb Lipianki , gm. Nowy Duninów.

Starosta Płocki postanowieniem Nr RŚ.II 7633-80/2009 z dnia 21.05.2009r. wyraził opinię , że dla przedsięwzięcia pn. przebudowa drogi gminnej w m. Lipianki od km 0+000 do km 0+715,20 o długości 0,715 km , dz. nr ewid. 157/2 , 314 obręb Lipianki , gm. Nowy Duninów. - nie istnieje potrzeba przeprowadzenia oceny oddziaływania na środowisko.

Państwowy Powiatowy Inspektor Sanitarny wydał opinię sanitarną ZNS 7170-572-198/09.MP stwierdzającą - nie ma potrzeby przeprowadzenia oceny oddziaływania na środowisko.

W dniu 05.06.2009r. wydane zostało postanowienie co do potrzeby przeprowadzenia oceny oddziaływania przedsięwzięcia na środowisko dla planowanego przedsięwzięcia mogącego potencjalnie znacząco oddziaływać na środowisko – **odstępujące od obowiązku przeprowadzenia oceny oddziaływania na środowisko.**

Na podstawie opisu planowanego przedsięwzięcia , należy uznać, że jest ono przedsięwzięciem mogąącym potencjalnie znacząco oddziaływać na środowisko, a tym samym należy do kategorii przedsięwzięć , o których mowa w art. 71 ust. 2 pkt.2 ustawy z dnia 3 października 2008r. o udostępnianiu informacji o środowisku oraz o ocenach oddziaływania na środowisko /Dz.U. Nr 199, poz. 1227/, a także § 3 ust.1 pkt.56 rozporządzenia Rady Ministrów z dnia 9 listopada 2004r. w sprawie określenia rodzajów przedsięwzięć mogących znacząco oddziaływać na środowisko oraz szczegółowych uwarunkowań związanych z kwalifikowaniem przedsięwzięcia do sporządzenia raportu o oddziaływaniu na środowisko .

Biorąc powyższe pod uwagę , po uwzględnieniu uwarunkowań wymienionych w art. 63 ust.1 ustawy z dnia 03 października 2008r. o udostępnianiu informacji o środowisku oraz o ocenach oddziaływania na środowisko stwierdzono, iż skala przedsięwzięcia jest niewielka, w/w przedsięwzięcie będzie w niewielkim stopniu oddziaływać na środowisko, oddziaływanie całkowicie opisane w karcie informacyjnej przedsięwzięcia, brak oddziaływania na obszary NATURA 2000, sugeruje się, iż dla w/w przedsięwzięcia nie istnieje potrzeba przeprowadzenia oceny oddziaływania na środowisko.

Biorąc powyższe pod uwagę , postanowiono jak w sentencji.

Od niniejszej decyzji służy stronom odwołanie do Samorządowego Kolegium Odwoławczego w Płocku za moim pośrednictwem w ciągu 14 dni od daty jej doręczenia.

Załączniki:

- Charakterystyka planowanego przedsięwzięcia
- Karta informacyjna przedsięwzięcia



Otrzymują:

1. Przedsiębiorstwo Projektowo-Uslugowe „TOSSA”
ul. Krośniewicka 4 c , 09-500 Gostynin
2. Zarząd Dróg Powiatowych w Płocku , ul. Bielska 59
3. Starosta Płocki
4. Państwowe Gospodarstwo Leśne Lasy Państwowe
Nadleśnictwo Gostynin, ul. Bierzewicka 55
5. Państwo Stanisław i Krystyna Wałęsa zam. Miałkówek
6. Państwo Teresa i Bolesław Michalscy zam. Lipianki 78
7. Pan Henryk Augustyniak zam. Lipianki 23
8. Pani Jadwiga Świtek zam. Lipianki 25
9. Gmina Nowy Duninów.
10. a/a

WÓJTA
[Signature]

Decyzja jest prawomocna
Nowy Duninów, dnia 02.07.2009r.

Z up. WÓJTA GMINY
[Signature]
Teresa Szymańska
Sekretarz Gminy

Do wiadomości:

1. Starostwo Powiatowe w Płocku
Wydz. Rolnictwa i Ochrony Środowiska ul. Bielska 59, 09-400 Płock
2. Państwowy Powiatowy Inspektor Sanitarny ul. Kolegiarna 20 , 09-402 Płock

Załącznik do
DECYZJA Nr 2/2009 z dnia 08.06.2009r.
o środowiskowych uwarunkowaniach

Charakterystyka przedsięwzięcia

Powyższe przedsięwzięcie ma na celu przebudowę drogi gminnej w m. Lipianki od km 0+000 do km 0+715,20 dł. 0,715 km, działki ewid. nr 157/2, 314 obręb Lipianki, gmina Nowy Duninów.

W ramach przebudowy drogi planuje się:

- wykonanie jezdni szerokości 4,0m z betonu asfaltowego o łącznej grubości warstw 8cm.
 - wykonanie zjazdów żwirowych do posesji i na pola uprawne gr. 15 cm
 - wykonanie poboczy szerokości 0,75m z kruszywa naturalnego łamanego gr. 10cm.
- Planowane przedsięwzięcie będzie zlokalizowane w pasie drogi gminnej na powierzchni około 6480 m².

Budowa konstrukcji ulicy przewiduje wykorzystanie następującej technologii:

- wykonanie robót ziemnych wraz z lokalnymi przemieszczeniami gruntu.
- wykonanie podbudowy z kruszywa łamanego gr. 20cm pod jezdnią.
- wykonanie nawierzchni jezdni z betonu asfaltowego o łącznej grubości warstw 8cm.
- wykonanie zjazdów o nawierzchni żwirowej gr. 15cm.

Odwodnienie drogi przewiduje się poprzez odpowiednio ukształtowane spadki wzdłużne i poprzeczne jako odwodnienie powierzchniowe z wprowadzeniem wód opadowych do istniejących rowów znajdujących się w sąsiedztwie drogi.

Podczas przebudowy drogi planowane jest usunięcie 4 sztuk drzew suchych. Drzewa te kolidują z projektowaną inwestycją.

Przedsięwzięcie zlokalizowane jest na terenie Gostynińsko-Włocławskiego Parku Krajobrazowego.

WÓJT
mgr inż. Andrzej Kusiak