

Nowy Duninów, dnia 20.12.2017r.

RG 6733.1.2017

**DECYZJA Nr 1/2017**  
**o ustaleniu lokalizacji inwestycji celu publicznego**

Na podstawie art. 104 *Ustawy z dnia 14.06.1960r. Kodeks postępowania administracyjnego* (t.j. Dz. U. z 2017r. poz. 1257) oraz art. 50 ust.1, 2a i art. 51 ust. 1 pkt 2 *ustawy z dnia 27 marca 2003r. o planowaniu i zagospodarowaniu przestrzennym* (t.j. Dz.U. z 2017r. poz. 1073 z późn. zm.) po rozpatrzeniu **wniosku z dnia 11.11.2017r. Gminy Nowy Duninów, 09-505 Nowy Duninów ul. Osiedlowa 1** o ustalenie lokalizacji inwestycji celu publicznego obejmującej:

**budowę sieci wodociągowej w miejscowości Lipianki w gminie Nowy Duninów**

**USTALAM**

**następujące warunki lokalizacji inwestycji celu publicznego:**

1. RODZAJ INWESTYCJI: budowa sieci wodociągowej w miejscowościach Lipianki w gminie Nowy Duninów. Długość sieci ok. 2500m.
2. WARUNKI ZABUDOWY I ZASADY ZAGOSPODAROWANIA TERENU WYNIKAJĄCE Z PRZEPISÓW ODREBNYCH w zakresie warunków zawartych w art. 54 pkt 2 *ustawy z dnia 27.03.2003r o planowaniu i zagospodarowaniu przestrzennym*:
  - 1) rodzaj zabudowy: urządzenia infrastruktury technicznej,
  - 2) funkcja zabudowy: sieć wodociągowa,
  - 3) **warunki i wymagania ochrony i kształtowania ład przestrzennego:**
    - o lokalizację inwestycji ustala się w wyznaczonych liniach rozgraniczających inwestycji wskazanych na załączniku graficznym do decyzji z zachowaniem następujących zasad:
      - linie rozgraniczające drogi gminnej Nr ewid. 61 o docelowej szerokości 10m /5m od osi drogi/,
      - zgodnie z przepisami odrębnymi i w sposób nieograniczający zagospodarowania terenu,
    - o dopuszcza się sytuowanie urządzeń infrastruktury w pasach drogowych w szczególnie uzasadnionych przypadkach wynikających z ochrony środowiska, uwarunkowań terenowych i rozwiązań technologicznych, jeżeli warunki techniczne i wymogi bezpieczeństwa na to pozwalają,
    - o na terenach otwartej przestrzeni sieć wodociągową prowadzić w maksymalnym stopniu wzdłuż granic własności i w nawiązaniu do istniejących systemów infrastruktury technicznej,
    - o dopuszcza się sytuowanie urządzeń związanych z funkcją zabudowy o lokalizacji i gabarytach wynikających z przepisów technicznych i odrębnych,
    - o na terenach użytków leśnych (Ls) dopuszcza się lokalizację inwestycji w niezalesionym pasie o szerokości do 2m i nie jest planowane jego zalesienie, a grunt po zakończeniu inwestycji zostanie przywrócony do stanu poprzedniego,
    - o gabaryty urządzeń wg przepisów technicznych, stosowanie materiałów posiadających atest jakości, rozwiązania techniczne i materiały wg obowiązujących norm,
  - 4) **warunki ochrony środowiska:**
    - teren objęty jest formą ochrony przyrody jako Gostynińsko-Włocławski Park Krajobrazowy, dla którego obowiązują przepisy Rozporządzenia Nr 56 Wojewody



Mazowieckiego z dnia 17 maja 2005r. w sprawie Gostynińsko-Włocławskiego Parku Krajobrazowego w części położonej w województwie mazowieckim,

- inwestycja nie zalicza się do przedsięwzięć mogących znacząco oddziaływać na środowisko,
- przy projektowaniu inwestycji należy zachować obowiązujące przepisy ustawy z dnia 27.04.2001 r. Prawo ochrony środowiska (t.j. Dz. U. z 2017r, poz. 519),
- ograniczenie ingerencji w zielen wysoką przydrożną,
- w trakcie budowy i eksploatacji obiekt budowlany nie może powodować przekroczenia określonych standardów jakości środowiska,

**5) ochrona dziedzictwa kulturowego i zabytków:** ochrona archeologicznego dziedzictwa kulturowego podlega przepisom *ustawy z dnia 23 lipca 2003 r. o ochronie zabytków i opiece nad zabytkami (t.j. Dz. U. z 2014 r., poz.1446 z późn. zm.)*.

**6) obsługa w zakresie komunikacji i infrastruktury technicznej:**

- obsługa komunikacyjna z drogi gminnej Nr ewid. 61 i dróg znajdujących się na terenie i w sąsiedztwie inwestycji,
- zaopatrzenie w wodę poprzez rozbudowę istniejącej sieci wodociągowej,
- inwestycja nie wymaga zaopatrzenia w wodę, ciepło, odprowadzenia ścieków, nie generuje na etapie eksploatacji odpadów,
- dla projektowanej inwestycji zachować odległości od wszelkich istniejących sieci i urządzeń podziemnych (linie elektroenergetyczne) i naziemnych (linie elektroenergetyczne) wynikające z przepisów szczególnych,
- dopuszcza się przebudowę istniejących sieci i urządzeń podziemnych i naziemnych po uzyskaniu zgody zarządcy.

**7) ochrona interesów osób trzecich:** obiekty i roboty budowlane mogą być realizowane wyłącznie na zasadach przewidzianych w art. 5 ust. 1 i 2 ustawy z dnia 7.07.1994r. *Prawo budowlane* (t. j. Dz.U. z 2017r. poz. 1332) m.in.:

- poszanowanie, występujących w obszarze oddziaływania obiektu uzasadnionych interesów osób trzecich, w tym zapewnienie dostępu do drogi publicznej.
- 8) linie rozgraniczające inwestycji oznaczono na mapie sytuacyjno-wysokościowej w skali 1:2000 (zmniejszenie ze skali 1:1000) stanowiącej załącznik Nr 1 do decyzji.
- 9) Obiekty budowlane odpowiadać muszą przepisom Rozporządzenia Ministra Infrastruktury z dnia 12.04.2002r. w sprawie warunków technicznych jakim powinny odpowiadać budynki i ich usytuowanie (t.j. Dz.U. z 2015r. poz. 1422).
- 10) Projekt budowlany musi spełniać warunki Rozporządzenia Ministra Transportu, Budownictwa i Gospodarki Wodnej z dnia 25.04.2012r. w sprawie szczegółowego zakresu i formy projektu budowlanego (Dz. U. z 2012r. poz. 462).

## UZASADNIENIE

Gmina Nowy Duninów 09-505 Nowy Duninów ul. Osiedlowa 1 wystąpiła z wnioskiem o ustalenie lokalizacji inwestycji celu publicznego obejmującej: budowę sieci wodociągowej w miejscowości Lipianki w gminie Nowy Duninów.

Zgodnie z art. 53 ust. 1 *ustawy z dnia 27.03.2003r. o planowaniu i zagospodarowaniu przestrzennym*) i art. 61 § 4 *kpa* organ obwieszczeniem i zawiadomieniem z dnia 17.11.2017r. powiadomił strony postępowania o przysługującym im prawie do czynnego uczestniczenia w postępowaniu. W terminie przewidzianym w obwieszczeniu jak i żadnym innym do organu nie wpłynęły od stron postępowania żadne wnioski czy też uwagi.

Rozpatrując niniejszą sprawę stwierdza się, że teren objęty inwestycją nie posiada miejscowego planu zagospodarowania przestrzennego. W związku z powyższym, stosownie do art. 50 ust.1 i art.51 ust. 1 pkt 2 i w związku z art. 56 *ustawy z dnia 27.03.2003r o planowaniu i zagospodarowaniu przestrzennym (t.j. Dz.U. z 2017r. poz. 1073 z późn. zm.)* celem decyzji jest ustalenie lokalizacji inwestycji celu publicznego w oparciu o przepisy w/w ustawy.



Mając na względzie wymagania ochrony walorów krajobrazowych i kształtowania ładu przestrzennego (art. 54 ust. 1 pkt 2a *ustawy z dnia 27.03.2003r o planowaniu i zagospodarowaniu przestrzennym*) i w związku z art. 71 ust.3 *Ustawy z dnia 27 kwietnia 2001r. Prawo Ochrony Środowiska* określono wymagania ochrony i kształtowania ładu przestrzennego dla inwestycji, które umieszczono w pkt 3 niniejszej decyzji.

Odnosząc się do art. 53 ust.3 w/w *ustawy* dokonano analizy warunków zagospodarowania terenu wynikających z przepisów odrębnych. W wyniku tej analizy stwierdzono:

1) warunki i zasady zagospodarowania terenu oraz jego zabudowy wynikają z wymogów technicznych i są zgodne z przepisami odrębnymi:

- istnieją drogi publiczne, tereny leśne oraz zabudowa letniskowa i zagrodowa w gospodarstwach rolnych na działkach objętych inwestycją i na działkach sąsiednich. Przedmiotowa inwestycja jest elementem zbiorczego systemu zaopatrzenia w wodę mieszkańców gminy nowy Duninów i ma na celu zapewnienia odpowiednich standardów zaopatrzenia w wodę; budowa sieci wodociągowej jest zadaniem własnym gminy,
- działki po których prowadzona jest inwestycja posiadają dostęp do dróg publicznych - gminnej Nr ewid. 61;
- istniejące i projektowane uzbrojenie terenu jest wystarczające dla obsługi zamierzenia budowlanego – zaopatrzenie w wodę poprzez rozbudowę istniejącej sieci wodociągowej, inwestycja nie wymaga zaopatrzenia w pozostałe media;
- teren określony w ramach linii rozgraniczających inwestycji nie wymaga uzyskania zgody na zmianę przeznaczenia gruntów rolnych i leśnych na cele nierolnicze i nieleśne – realizacja sieciowych elementów urządzeń infrastruktury technicznej, w tym sieci wodociągowej nie wpływa na ustalenie innego niż dotychczasowy sposobu użytkowania terenu i nie powoduje zmiany przeznaczenia terenu. Przyjęte rozwiązania prowadzenia sieci na działkach leśnych (Nr ewid. 45/33) nie spowodują zmiany dotychczasowego sposobu zagospodarowania, nie powodują konieczności wycinki drzew, nie wpłyną na prowadzenie gospodarki leśnej, nie wymagają wyłączenia z produkcji leśnej – nie nastąpi zmiana przeznaczenia gruntów leśnych na cele nieleśne – grunty pozostaną w dotychczasowym użytkowaniu,
- parametry i wskaźniki zabudowy określono odnosząc się do wymogów technicznych i przepisów normatywnych ze względu na rodzaj zabudowy – obiekty i urządzenia infrastruktury technicznej,
- stan faktyczny i prawny terenu - inwestycja prowadzona jest na nieruchomościach o nr ewidencyjnych:
  - 61, 43/1, 45/33 w obrębie geodezyjnym Lipianki.Powyższe nieruchomości użytkowane są jako droga publiczna i leśna przestrzeń produkcyjna,
- docelowe linie rozgraniczające drogi gminnej określono odnosząc się do przepisów odrębnych - *Rozporządzenia Rady Ministrów z dnia 2.03.1999r w sprawie warunków technicznych, jakim powinny odpowiadać drogi publiczne i ich usytuowanie (Dz. U. Nr 43 poz. 430 z późn. zm.)* mając na względzie uzyskanie prawidłowych parametrów technicznych drogi w klasie drogi dojazdowej i możliwość sytuowania uzbrojenia terenu.
- decyzja jest zgodna z przepisami odrębnymi - na podstawie dostępnego w formie elektronicznej programu Systemu Informacji Prawnej LEX przeprowadzono specyfikację powszechnie obowiązujących przepisów odrębnych w celu ustalenia na ich podstawie warunków i zasad zagospodarowania terenu oraz jego zabudowy.



W wyniku analizy ustalono, że wniosek spełnia wymogi do wydania decyzji, żaden przepis prawa materialnego nie stoi na przeszkodzie ustaleniu lokalizacji inwestycji celu publicznego dla wnioskowanego przedsięwzięcia. Biorąc pod uwagę powyższe argumenty orzeczono jak w sentencji.

### POUCZENIE

1. Jeżeli decyzja o ustaleniu lokalizacji inwestycji celu publicznego wywołuje skutki, o których mowa w art. 36 ustawy z dnia 27 marca 2003r. o planowaniu i zagospodarowaniu przestrzennym, przepisy art. 36 oraz art. 37 stosuje się odpowiednio (art. 58 ust.2).
2. Organ, który wydał decyzję o lokalizacji inwestycji celu publicznego stwierdza jej wygaśnięcie, jeżeli inny wnioskodawca uzyskał pozwolenie na budowę lub dla tego terenu uchwalono plan miejscowy, którego ustalenia są inne niż w wydanej decyzji.
3. Stosownie do art. 39 ust. 3 Ustawy z dnia 21.03.1985r o drogach publicznych (t.j. Dz. U. z 2016r. poz. 1440) lokalizowanie urządzeń infrastruktury technicznej w pasie drogowym wymaga zezwolenia właściwego zarządcy drogi.
4. Stosownie do art. 29 i art. 30 ust. 5 ustawy z dnia 7.07.1994r. Prawo budowlane (tekst jednolity Dz.U. z 2017r. poz. 1332) roboty budowlane na wskazanym terenie można rozpocząć jeśli w terminie 30 dni od dnia doręczenia zgłoszenia, organ przyjmujący zgłoszenie robót nie wniósł sprzeciwu.
5. Niniejsza decyzja wiąże organ właściwy do przyjęcia zgłoszenia robót budowlanych.
6. Decyzja niniejsza zostaje wydana po uzyskaniu następujących uzgodnień stosownie do art: 53 ust.4 i 5 ustawy z dnia 27 marca 2003r. o planowaniu i zagospodarowaniu przestrzennym (t.j. Dz.U. z 2017r. poz. 1073 z późn. zm.):
  - z Regionalnym Dyrektorem Ochrony Środowiska - pismo tut. Urzędu Gminy z dnia RG 6733.1.2017 z dn. 27.11.2017r. – organ nie wypowiedział się w terminie ustawowym. Uzgodnienie uważa się za dokonane.
  - z Regionalną Dyрекcją Lasów Państwowych – postanowienie Dyrekcji Regionalnej Lasów Państwowych w Łodzi znak spr.ZS.224.3.573.2017 z dn.12.12.2017r. z dnia RG 6733.1.2017 z dn. 27.11.2017r. – uzgodnienie pozytywne.
7. Od niniejszej decyzji służy stronom odwołanie do Samorządowego Kolegium Odwoławczego w Płocku za pośrednictwem Wójta Gminy Nowy Duninów w terminie 14 dni od daty jej doręczenia. W trakcie biegu terminu do wniesienia odwołania strona może zrzec się prawa do wniesienia odwołania wobec organu administracji publicznej, który wydał decyzję. Z dniem doręczenia organowi administracji publicznej oświadczenia o zrzeczeniu się prawa do wniesienia odwołania przez ostatnią ze stron postępowania, decyzja staje się ostateczna i prawomocna i podlega wykonaniu przed upływem terminu do wniesienia odwołania.

Załączniki: zał. Nr 1 mapa sytuacyjno-wysokościowa w skali 1:2000.

Otrzymują:

1. Gmina Nowy Duninów, ul. Osiedłowa 1
2. Strony postępowania wg rozdzielnika
3. a/a



**WÓJT**  
mgr Mirosław Krystak

Projekt decyzji sporządziła: mgr inż. Alicja Pejta-Jaworska  
upr. urbanistyczne Nr 1500



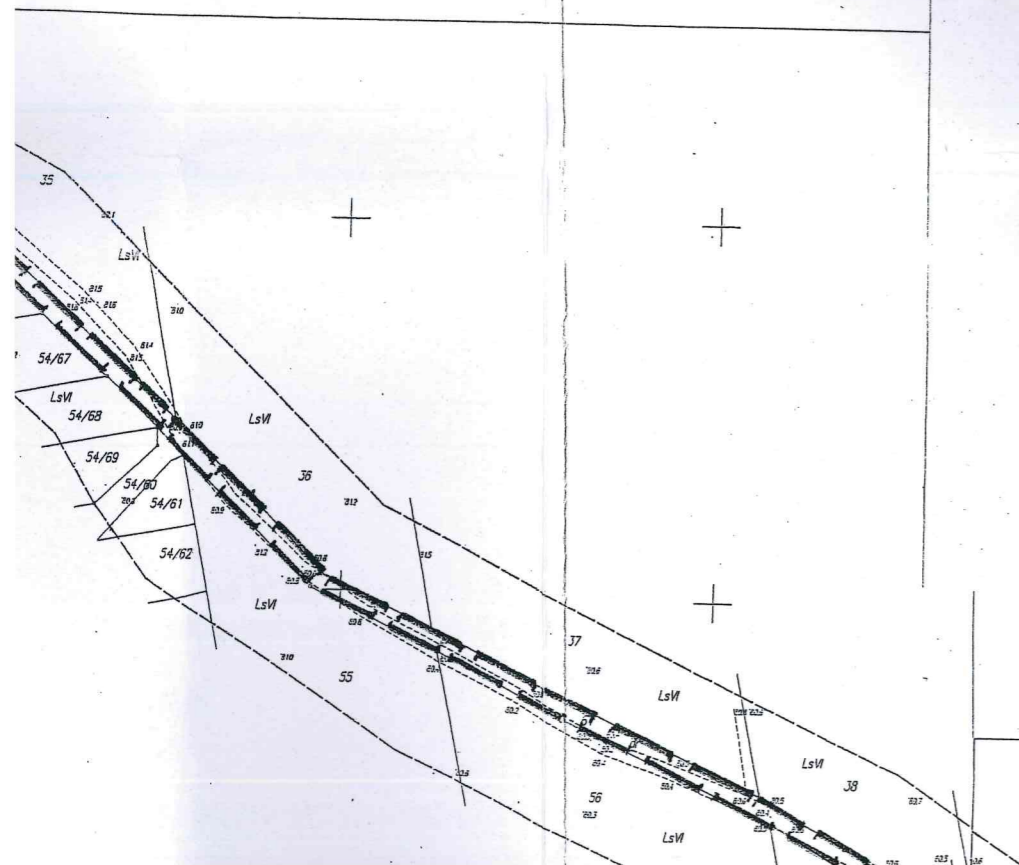




Wójt Gminy Nowy Dwór  
ul. Osiedlowa 1  
08-506 Nowy Dwór

1. Załącznik Nr 1 do decyzji Nr *RG 6733 1. 2017*  
z dn. *20. 12. 2017r*

**WÓJT**  
mgr Mirosław Krysiak

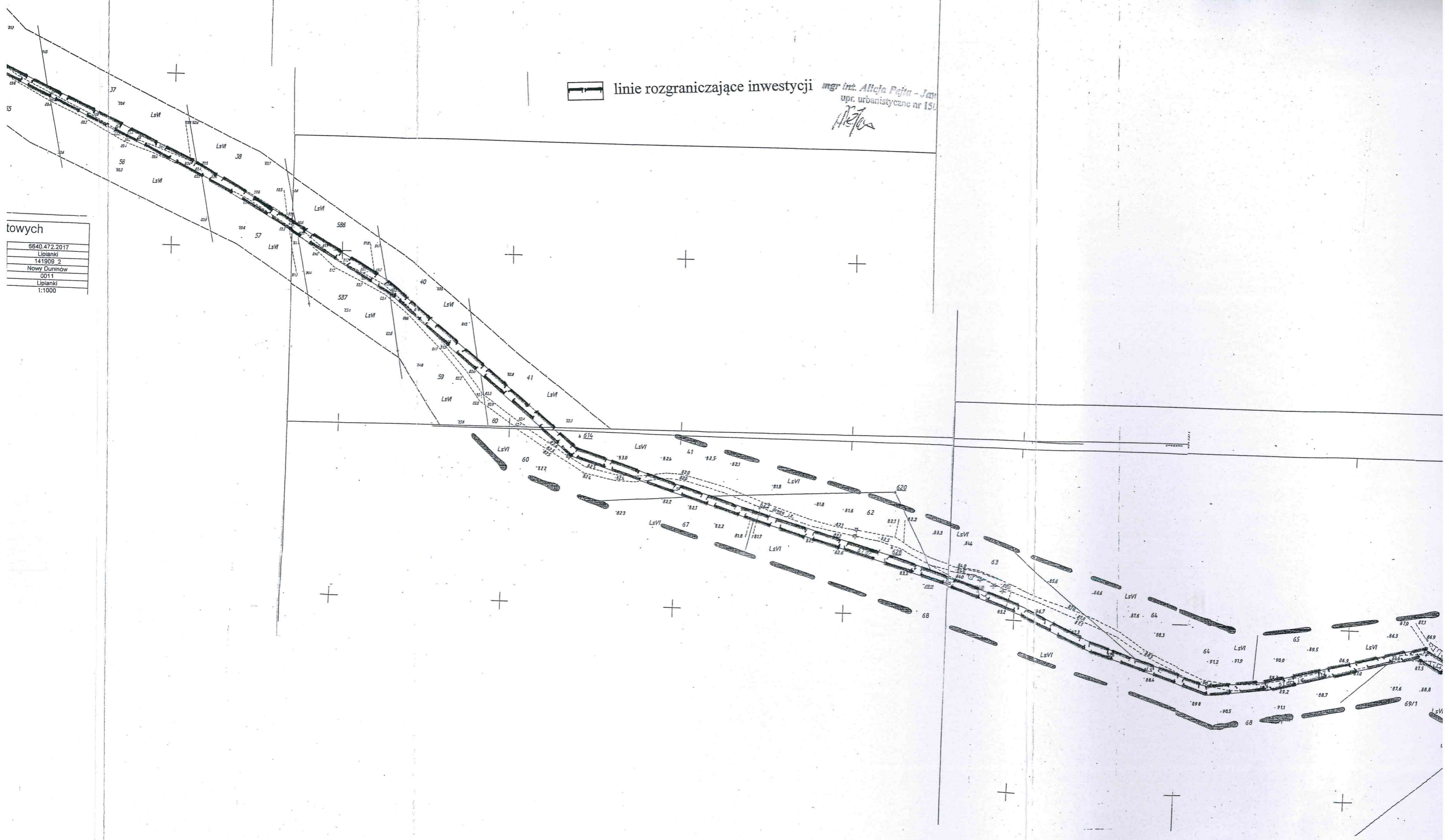


linie rozgraniczające inwestycji mgr inż. Alicja Peja - Jan  
upr. urbanistyczne nr 150  
*Alicja*

linie rozgraniczające inwestycji mgr inż. Alicja Pajta - Jan  
upr. urbanistyczne nr 150  
*Alicja*

towny

6640.472.2017
Liplanki
141909_2
Nowy Duninów
0011
Liplanki
1:1000





linie rozgraniczające inwestycji mgr inż. Alicja Pajta - Jan  
upr. urbanistyczne nr 156  
*Alicja*

